

# 2014



## Estudio de Necesidades Formativas en el ámbito de los Nuevos Yacimientos de Empleo del Municipio de Palos de la Frontera



PROGRAMA  
COOPERACIÓN TRANSFRONTERIZA  
ESPAÑA - PORTUGAL  
COOPERAÇÃO TRANSFRONTEIRICA  
2007 - 2013

Unión Europea  
Fondo Europeo de Desarrollo Regional



Invertimos en su futuro



Excmo. Ayuntamiento de Palos  
de la Frontera

Área de Desarrollo Local

# INDICE

1. Justificación .....	3
2. Objetivos .....	4
3. Caracterización socioeconómica del Municipio .....	5
4. Identificación de los 4 Yacimientos de Empleo, idoneidad en el municipio y demanda local de capacitación para su desarrollo .....	22
4.1. Descripción de los 4 Yacimientos de Empleo y cualificación de los mismos. Situación actual .....	22
4.2. Encuesta a muestra local de empresarios, emprendedores, trabajadores y desempleados .....	26
4.3. Interpretación de datos de la encuesta e identificación de intereses locales en acciones formativas relacionadas con los 4 Yacimientos de Empleo .....	32
5. Identificación de la oferta necesaria de formación para capacitar a la mano de obra en los 4 Yacimientos de Empleo .....	39
6.- Bibliografía .....	46

## 1. Justificación

El presente *Estudio de Necesidades Formativas* está elaborado por el Área de Desarrollo Local del Ayuntamiento de Palos de la Frontera. Se realiza en el marco del Proyecto “RUTA CECE: Ruta hacia la Cooperación Empresarial y el Comercio Electrónico”, encuadrado en la 3ª convocatoria del Programa Operativo de Cooperación Transfronteriza España-Portugal (POCTEP 2.007-2.013), y en el que participa el Excmo. Ayuntamiento de Palos de la Frontera junto a otros socios, en concreto los Ayuntamientos de Almonte, La Palma del Condado y Lepe, la Unión de Asociaciones de Trabajadores Autónomos y Emprendedores (UATAE) y MITA ONG-Centro de Desarrollo de Iniciativas Empresariales -por parte de España-; la Cámara Municipal de Faro y Confederación de Empresarios de Algarve, -por parte portuguesa-.

La elaboración de un profundo análisis de necesidades es sumamente importante y debería realizarse siempre antes de desarrollar un programa formativo.

Es necesario un estudio de necesidades formativas para conocer la situación actual y evolución futura de los sectores productivos con presencia en el territorio, para detectar actividades generadoras de empleo y establecer estándares de competencias profesionales y formación requeridos por el mercado laboral.

El estudio comprende un análisis de sectores de actividad encuadrados en lo que se denominan Nuevos Yacimientos de Empleo, que si bien no son la base de la economía del municipio de Palos de la Frontera (que la constituye principalmente la Industria Química y la Agricultura basada en el cultivo del fresón), representan actividades económicas con potencial de desarrollo en el territorio. Así mismo, se debe a que son los Nuevos Yacimientos de Empleo el principal sector de actuación en el mencionado Proyecto RUTA CECE.

## 2. Objetivos

1. Elaboración de un análisis de la situación actual de actividades económicas ligadas a los Nuevos Yacimientos de Empleo.
2. Identificar los puestos de trabajo que son más demandados y que tienen difícil cobertura, dada la dificultad para encontrar personal capacitado para el mismo.
3. Determinar las necesidades formativas fruto del análisis integral del territorio
4. Análisis de las opiniones de los empresarios, emprendedores, trabajadores y desempleados sobre la formación y su integración en programas formativos.
5. Identificar las actividades que denoten un mayor índice de generación de empleo
6. Cualificación, especialización y formación de los ciudadanos
7. Creación de empleo local

### **3. Caracterización socioeconómica del Municipio**

Palos de la Frontera se encuentra ubicado en el Suroeste de la Península Ibérica, en la llamada Tierra Llana de Huelva, provincia más occidental de Andalucía que limita con el Sur de Portugal.

Este municipio está en la margen izquierda del río Tinto, a 4 Km de su desembocadura en el Atlántico, cuyas aguas constituyen el límite meridional del mismo por lo que apenas sí existe inclinación en sus calles, salvo las de algunos cabezos o colinas consecuencia de la geología propia de la zona y la erosión producida a lo largo de los siglos

A 37° 8 '24" latitud Norte y 6° 31 '48" de longitud Oeste y a una altitud media de 25 metros sobre el nivel del mar, Palos cuenta con 49,50 km<sup>2</sup> de superficie municipal. Tan solo dista de Huelva 13 Km, estando también muy cerca, a 95 Km. de la capital de la Comunidad Autónoma de Andalucía, Sevilla.

#### **3.1. Población**

Desde los orígenes del municipio Palos era un pueblo pescador. Tras la gran emigración sufrida después del Descubrimiento de América, la actividad principal tuvo que cambiar debido a que muchos pescadores se fueron fuera y la población cayó drásticamente. La primera actividad que consiguió afincar población a finales del siglo XIX y principios del XX fue el cultivo de viñas.

Pero el gran incremento de población vino originado en la década de los sesenta y setenta del siglo XX, ya que en 1964 se produce la instalación del Polo Químico en su término municipal y en la década de los setenta se comenzó con el sector agrícola fresero. Y desde entonces estos dos grandes núcleos productivos son los que están consiguiendo el desarrollo social, económico y empresarial del municipio. Afincando un gran número de personas que deciden, por trabajo, residir en Palos y otras que sólo permanecen durante

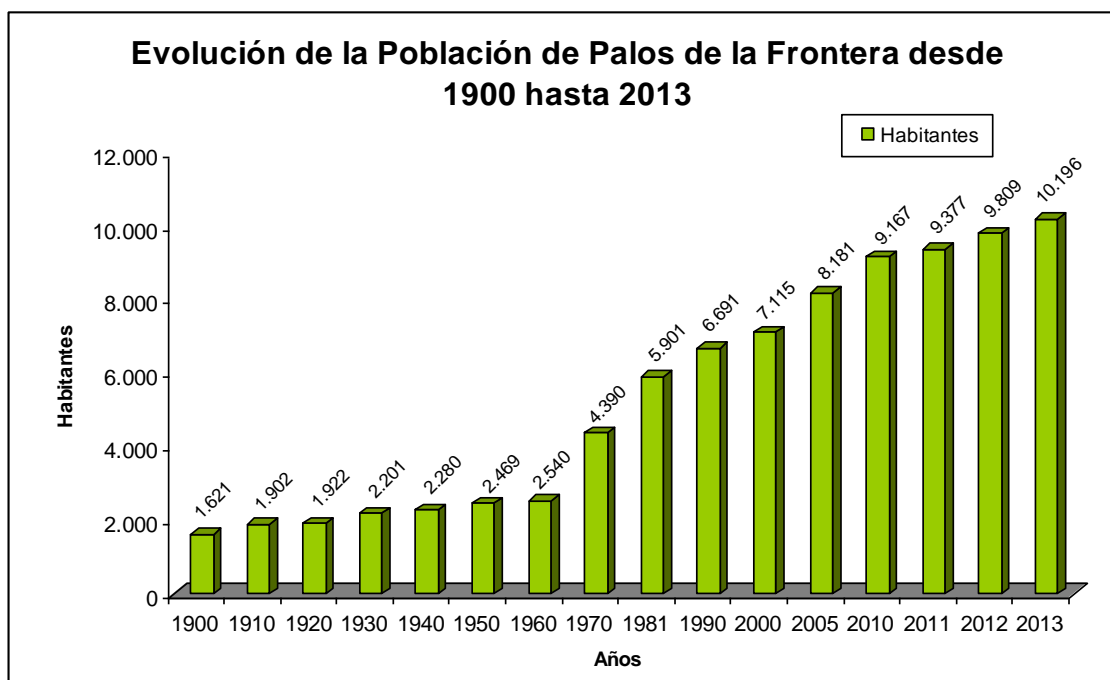
el tiempo que dura su contrato de trabajo. Esta situación provoca que, sobre todo en época de campaña de fresa, la población del municipio se vea duplicada, llegando a alcanzar los 20.000 habitantes.

La población palerma tiene un crecimiento lineal. Desde 1900 todos los años ha ido incrementándose su población hasta llegar a 2013 con 10.196 habitantes y una densidad de población de 205,98 hab./Km.<sup>2</sup>

Es notable el aumento en las décadas de de 1960 y 1970, motivado por el cultivo de fresa y la instalación de la industria química. (*Gráfica 1*). Siendo así, hoy en día, su densidad poblacional es superior a la media de la provincia de Huelva. (*Tabla 1*).

Grafica 1: Evolución de la población de Palos de la Frontera desde 1900 - 2013

<b>PALOS DE LA FRONTERA - Evolución de la población desde 1900 hasta 2013</b>	
<b>AÑO</b>	<b>TOTAL</b>
2013	10.196
2012	9.809
2011	9.377
2010	9.167
2005	8.181
2000	7.115
1990	6.691
1981	5.901
1970	4.390
1960	2.540
1950	2.469
1940	2.280
1930	2.201
1920	1.922
1910	1.902
1900	1.621



Fuente: Instituto Nacional de Estadística

Tabla 1. Población, superficie y densidad de población

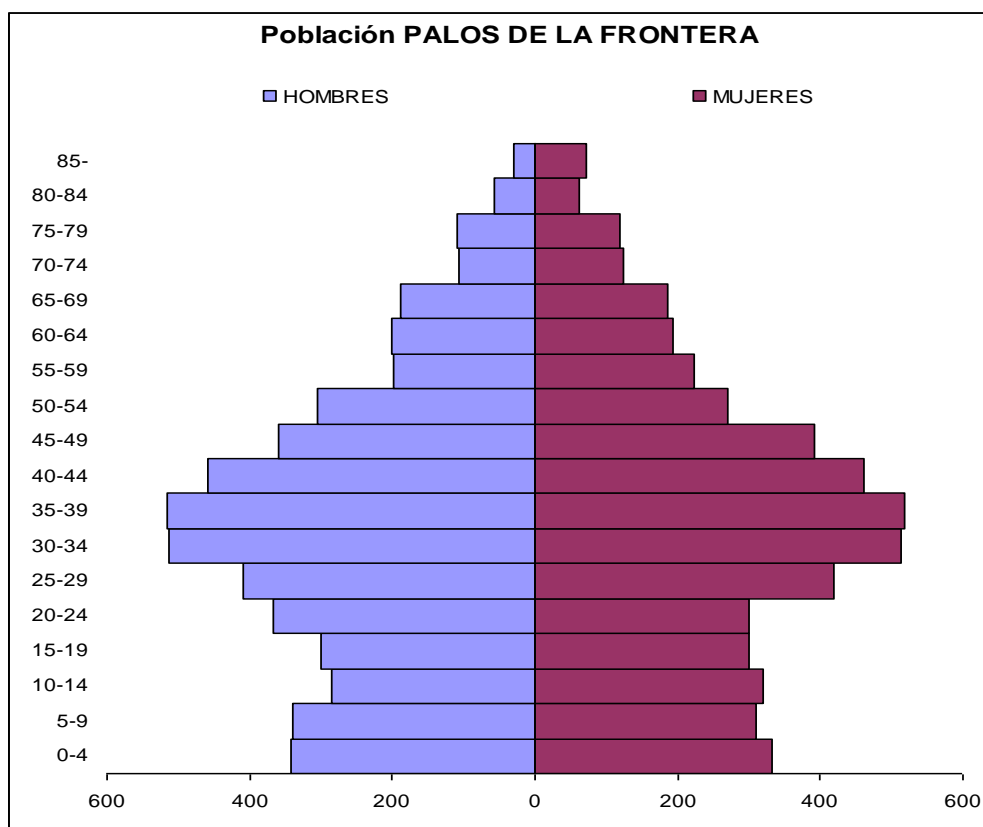
Ámbitos	Población	Superficie KM <sup>2</sup>	Densidad hab/km <sup>2</sup>
Palos de la Frontera	10.196	49,5	205,98
Huelva	148.101	148,6	996,64
Provincia de Huelva	520.668	10.148	51,31

Fuente: Elaboración Propia a partir de datos del Instituto Nacional de Estadística 2013

La edad media de la población de Palos de la Frontera en 2013 es de 35,5 años (35,0 en mujeres y 35,9 en hombres), lo cual indica que es una población bastante joven en comparación con la mayoría de municipios de Andalucía, que se mueven en tasas casi todos ellos de entre el 35 % y el 50 %. El intervalo donde se encuentra la mayoría de la población es entre los 30 y los 40 años, con más de 2.000 personas (*Gráfica 2. Pirámide de población*)

Gráfica 2. Pirámide de población

POBLACIÓN DE PALOS DE LA FRONTERA ( sexo y edad 2013)				
EDAD	HOMBRES	MUJERES	TOTAL	
0-4	341	331	672	
5-9	340	311	651	
10-14	286	320	606	
15-19	301	301	602	
20-24	366	299	665	
25-29	410	418	828	
30-34	512	512	1024	
35-39	515	519	1034	
40-44	458	461	919	
45-49	359	391	750	
50-54	306	271	577	
55-59	199	222	421	
60-64	200	193	393	
65-69	188	186	374	
70-74	107	123	230	
75-79	108	120	228	
80-84	58	63	121	
85-	29	72	101	





Fuente: Instituto Nacional de Estadística. Padrón Municipal 2013

En cuanto a cifras de extranjeros residentes, con datos de marzo de 2.014 hay 1.807 personas para una población de 10.196 personas, lo que representa el 17,72 % de la población, siendo su principal procedencia Rumanía seguida de Marruecos (*Tabla 2*)

	MUNICIPIO	PROVINCIA	ANDALUCÍA
Personas Inmigrantes	1.807	46.128	729.725
Tasa de población Inmigrante	17,72	8,86	8,65

Tabla 2. Población inmigrante

CONTINENTE	NACIONALIDAD	HOMBRE		MUJER	
		POBLACIÓN	PORCENTAJE	POBLACIÓN	PORCENTAJE
UNIÓN EUROPEA	RESTO DE UE	90	10,90%	250	25,48%
	RESTO EUROPA NO UE	3	0,36%	1	0,10%
	BULGARIA	9	1,09%	19	1,94%
	FRANCIA	2	0,24%	0	0,00%
	ALEMANIA	1	0,12%	1	0,10%
	ITALIA	3	0,36%	1	0,10%
	RUMANIA	330	39,95%	527	53,72%
	REINO UNIDO	2	0,24%	4	0,41%
RESTO DE EUROPA	RUSIA, FEDERACIÓN DE	3	0,36%	1	0,10%
	UCRANIA	18	2,18%	8	0,82%
CENTROAMÉRICA	RESTO DE PERSONAS EXTRANJERAS	0	0,00%	0	0,00%
AMÉRICA DEL SUR	RESTO AMÉRICA	4	0,48%	14	1,43%
	ARGENTINA	4	0,48%	6	0,61%
	BOLIVIA	0	0,00%	0	0,00%
	COLOMBIA	9	1,09%	9	0,92%
	ECUADOR	12	1,45%	15	1,53%
	PERÚ	1	0,12%	0	0,00%
AMÉRICA DEL NORTE	RESTO ASIA	1	0,12%	1	0,10%
	CHINA	3	0,36%	5	0,51%
ÁFRICA	RESTO ÁFRICA	129	15,62%	9	0,92%
	MARRUECOS	202	24,46%	110	11,21%
TOTAL		826	100%	981	100,00%

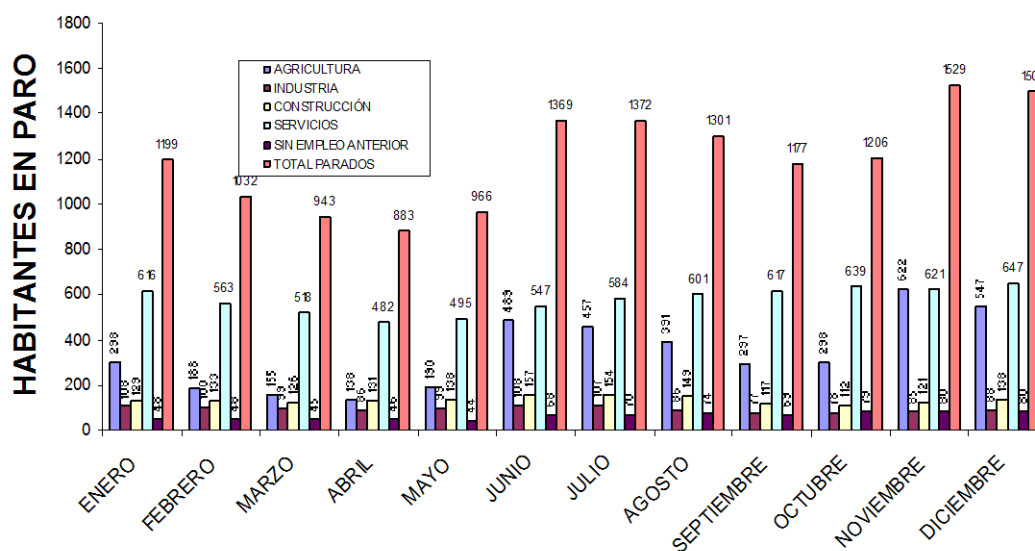
Fuente: OBSERVATORIO ARGOS. Informe estadístico marzo 2014

## 3.2. Empleo y paro

El paro en Palos de la Frontera está marcado por la estacionalidad de sus contratos. A 30 de marzo de 2014 el paro afectaba a 912 personas. Dependiendo de los sectores, afecta más o menos y fluctúa de una forma u otra.

La industria es el sector que genera un empleo más estable, pues su rango de paro es bajo y se mantiene estable a lo largo del año. La construcción tiene unas tasas de paro mayores a la industria, la agricultura superior y los servicios aún más alto el paro (*Grafica 3, Tabla 3*). Los sectores que generan más contratos son los que generan tasas más altas de paro. En la agricultura los contratos son temporales y normalmente de corto periodo, lo que genera alto número de contratos al igual que alto número de parados según la temporada. La gráfica del paro total sigue el mismo trayecto que la de la agricultura.

Gráfica 3. Paro registrado por sectores. 2013



Fuente: Elaboración propia a partir de datos del Sistema de Información Multiterritorial de Andalucía (SIMA)

Tabla 3. Paro registrado por sexo y sectores de actividad

SECTOR	HOMBRE		MUJER		TOTAL	
	PARO	PORCENTAJE	PARO	PORCENTAJE	PARO	PORCENTAJE
AGRICULTURA Y PESCA	63	14,48%	108	22,64%	171	18,75%
CONSTRUCCIÓN	86	19,77%	10	2,10%	96	10,53%
INDUSTRIA	52	11,95%	22	4,61%	74	8,11%
SERVICIOS	217	49,89%	295	61,84%	512	56,14%
SIN EMPLEO ANTERIOR	17	3,91%	42	8,81%	59	6,47%
<b>TOTAL</b>	<b>435</b>	<b>100%</b>	<b>477</b>	<b>100%</b>	<b>912</b>	<b>100%</b>

Fuente: OBSERVATORIO ARGOS. Informe estadístico marzo 2014

Respecto al paro registrado por sexo y edad, la mayor tasa aparece entre personas desempleadas de 35 a 39 años, siendo el grupo de mujeres de edades comprendidas entre 40 y 44 el que tiene mayor número de personas paradas. (Tabla 4).

Según la evolución de las personas demandantes de empleo en el municipio de Palos de la Frontera se ve que sigue una trayectoria ascendente pero con periodos repetitivos. Cada año se repite la misma secuencia, en enero comienzan a descender los demandantes de empleo, hasta mayo o junio que tiene un incremento alto. Y así año tras año. Esto es debido a una de las principales actividades económicas del pueblo de Palos, el cultivo de la fresa. Según las necesidades de la campaña agrícola varía todos los años el número de demandantes de empleo (Gráfica 5). Alcanza su máximo en verano, y tras éste, comienza de nuevo a descender debido a que la plantación del fresón se produce en los meses de septiembre a octubre, hasta noviembre que asciende, alcanzando su pico máximo en enero, pero esta vez el pico es inferior al del verano. Después de enero comienza a descender de nuevo con motivo de la

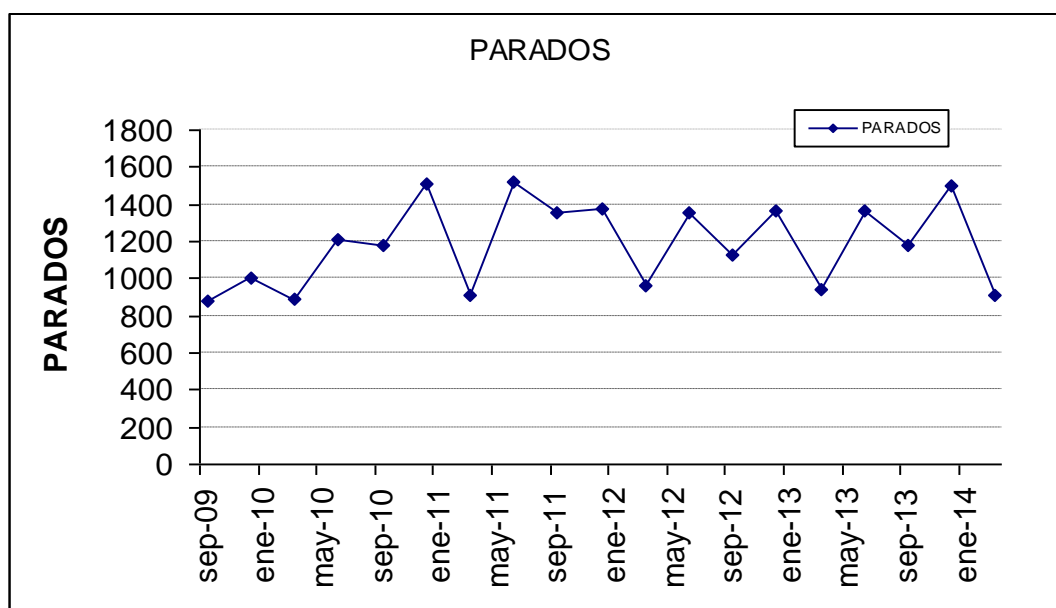
recolección, que finaliza sobre el mes de mayo o principios de junio algunos años.

Tabla 4. Paro registrado por sexo y edad

GRUPO EDAD	HOMBRE		MUJER		TOTAL	
	PARO	PORCENTAJE	PARO	PORCENTAJE	PARO	PORCENTAJE
MENOR DE 20	11	2,53%	9	1,89%	20	2,19%
DE 20 A 24	21	4,83%	37	7,76%	58	6,36%
DE 25 A 29	42	9,66%	63	13,21%	105	11,51%
DE 30 A 34	53	12,18%	62	13,00%	115	12,61%
DE 35 A 39	72	16,55%	68	14,26%	140	15,35%
DE 40 A 44	46	10,57%	74	15,51%	120	13,16%
DE 45 A 49	54	12,41%	58	12,16%	112	12,28%
DE 50 A 54	49	11,26%	50	10,48%	99	10,86%
DE 55 A 59	56	12,87%	40	8,39%	96	10,53%
60 O MAS	31	7,13%	16	3,35%	47	5,15%
<b>TOTAL</b>	<b>435</b>	<b>100%</b>	<b>477</b>	<b>100%</b>	<b>912</b>	<b>100%</b>

Fuente: OBSERVATORIO ARGOS. Informe estadístico marzo 2014

Gráfica 4. EVOLUCIÓN DEL PARO REGISTRADO ( 2009 – 2014 )



Fuente: elaboración propia a partir de datos del OBSERVATORIO ARGOS

### 3.3. Sectores de actividad

Palos es un municipio con alta actividad económica y con un gran entramado empresarial alrededor de los dos núcleos principales de generación de riqueza: la agricultura y la industria, principalmente industria química pero también agroalimentaria, dedicada a la comercialización de nuestro producto por excelencia, el fresón.

Además de estos 2 sectores Palos de la frontera presenta unas potencialidades excelentes para la creación de actividades económicas relacionadas con el **sector Turístico**. Hay que tener en cuenta que Palos de la Frontera es la llamada “Cuna del Descubrimiento” de América, lugar de partida de las Carabelas y donde se gestó la hazaña descubridora. También posee un entorno natural envidiable con la existencia de diversos Parajes Naturales, La Rábida, la playa de Mazagón o el Puerto Deportivo de Mazagón, ubicada en nuestro término municipal. Y además, la existencia de un producto agrícola presente y conocido en todo el mercado nacional y europeo, el fresón.

Del análisis de las características de las distintas áreas empresariales en el término de Palos de la Frontera se desprende que existen 983 licencias fiscales, de las que 343 pertenecen a actividades agrícolas (Fuente: SIMA. Datos 2.011)

A continuación se realiza un breve análisis de los 2 sectores mencionados:

#### 3.3.1. Agricultura

La Agricultura en Palos esta basada en el regadío y dedicada casi exclusivamente al monocultivo del Fresón. Al principio se sembraban fresas, que fueron traídas desde California en los años 60, aunque será algo después cuando realmente constituyan una verdadera explosión económica y se pase

del cultivo de la fresa al fresón, que es exclusivamente lo que se siembra hoy día en la zona.

Los motivos principales para que este tipo de cultivo se extendiese por gran parte de Huelva y especialmente en el municipio de Palos pudieron ser:

\* El comienzo de la crisis industrial en los años 70, que hizo que antiguos y nuevos agricultores se dedicasen de nuevo al cultivo de este producto a falta de empleo en el sector industrial.

\* Los buenos resultados económicos que desde el principio dieron las plantaciones del fresón en el municipio por las condiciones climáticas y del terreno, inexistentes en otros puntos de España.

La producción de fresón en Palos es la más rica y dinámica de España, no en vano se utiliza para esta tarea agrícola las técnicas más avanzadas del mercado, obteniendo unos rendimientos altísimos por unidad de superficie, una media de 865grs. por cada planta, intensificándose la producción integrada.

El fresón es una fruta que necesita muchos cuidados desde su plantación hasta su recolección. Comienza con la preparación de las tierras en el mes de agosto, concretamente con la desinfección del terreno, su plantación se realiza a final de septiembre o primeros de octubre hasta la campaña de recogida y comercialización del fresón que comienza a primero de Enero y finaliza a principios de Junio, pudiendo alargarse más o menos dependiendo de la climatología. Si las temperaturas lo permiten, ya en junio y julio el fresón se pueden utilizar para usos industriales: yogur, congelados, mermeladas, etc.

Las plantas de fresón se siembran cada año. En un principio eran traídas desde EEUU, pero esto suponía fuertes gastos, además de numerosas trabas administrativas. Por estas razones se han creado numerosos viveros en el Norte de España, lugares que reúnen las condiciones de altitud y latitud idóneas (Ávila, Soria).

El cultivo del fresón constituye un motor importante del desarrollo de la economía de Palos de la Frontera. Es indiscutible que es un motor de empleo, pero no sólo por la actividad propia de cultivo y comercialización del fresón. A ésta actividad principal se le unen una importante red de servicios así como otras actividades secundarias que prestan un servicio en el campo agrícola. Se enumeran a continuación algunos de ellos:

1. Sector agroquímicos
2. Desinfección del suelo
3. Sector del plástico
4. Sector de riego
5. Sector estructura de invernaderos
6. Envases para recolección (cajas) y envasado (tarrinas)
7. Etiquetas adhesivas
8. Film pvc y Polipropileno
9. Sector de maquinaria
10. Sector transporte y logística

No todos ellos se encuentran a nivel local o provincial, ni siquiera nacional. Todavía hay servicios que se importan del extranjero, por ejemplo en algunos casos las cintas de riego. Las tarrinas suelen venir de Valencia o Barcelona, etc.

Dentro del sector agrícola, quienes han tenido más éxito han sido las comercializadoras, son las que han sido capaces de llevar la fruta a destinos internacionales. Muchos de los otros sectores satélites han sido fruto de muchas iniciativas emprendedoras que no han conseguido el desarrollo fuera del nivel de la provincia y algunos de ellos, ni siquiera fuera del nivel municipal. Pero los que se han desarrollado son muy productivos en el marco del desarrollo local, pues generan un progreso endógeno.



La superficie de los cultivos herbáceos es de 897 hectáreas, de las cuales 825 se dedican exclusivamente al cultivo del fresón (91,97 % del total); la de cultivos leñosos 154 hectáreas. (Tabla 5)

El regadío se impone en el municipio de Palos de la Frontera sobre el secano, siendo el cultivo del fresón el más importante con gran diferencia sobre otros cultivos como el Melocotón y el Naranja, que comienza a surgir por esta zona, aunque aún muy tímidamente.

Tabla 5. Agricultura

CULTIVOS HERBÁCEOS, AÑO 2012		CULTIVOS LEÑOSOS. AÑO 2012	
SUPERFICIE	897	SUPERFICIE	154
PRINCIPAL CULTIVO DE REGADÍO	FRESA Y FRESÓN	PRINCIPAL CULTIVO DE REGADÍO	AZUFAIFO, GUAYABO, KAKI, FRAMBUESO, GROSELLERO, MORAL Y OTROS
PRINCIPAL CULTIVO DE REGADÍO: HAS	825	PRINCIPAL CULTIVO DE REGADÍO: HAS	60
PRINCIPAL CULTIVO DE SECANO	PATATA TARDÍA	PRINCIPAL CULTIVO DE SECANO	MELOCOTONERO
PRINCIPAL CULTIVO DE SECANO: HAS	4	PRINCIPAL CULTIVO DE SECANO: HAS	7

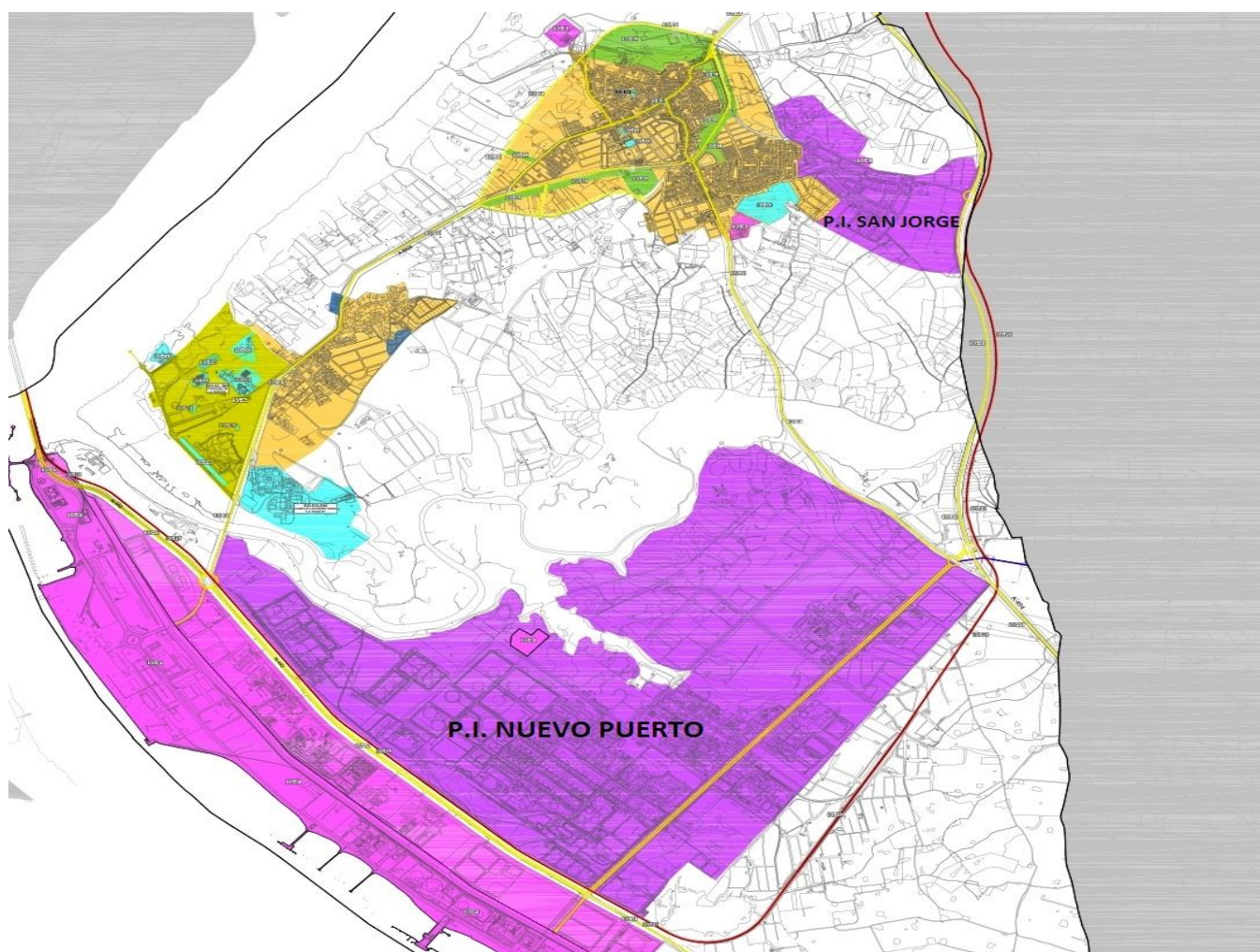
Fuente: Sistema de Información Multiterritorial de Andalucía. SIMA

### 3.3.2. Industria:

#### 3.3.2.1. Industria Química:

La mayoría de la superficie construida en Palos de la Frontera es de uso industrial. En el gráfico 5 se observan las zonas industriales del municipio.

Gráfico 5: Polígonos Industriales en Palos de la Frontera



Fuente: Servicios Técnicos del Ayto. Palos de la Frontera

Se pueden diferenciar el Polígono Industrial San Jorge (el menor, situado al noreste del municipio) y el Polígono Industrial Nuevo Puerto (el mayor, situado al suroeste, donde se ubica el Polígono Petroquímico).

Son las instalaciones surgidas a partir de 1964 las que generan el mayor empleo industrial, que llegará a considerarse como único en la zona. El desarrollo de la fábrica tiene lugar a raíz de la implantación del Polo de Promoción Industrial en Huelva.

El llamado Polígono Nuevo Puerto, ubicado entre las playas de Castilla y el Estero Domingo Rubio inicialmente contó con 1222 hectáreas, sobre las que se construyeron distintas fábricas, siendo la precursora de la industrialización de Huelva la Refinería de Petróleos Ertoil, hoy Cepsa-Refinería La Rábida.

La Refinería y la construcción del Muelle Ingeniero Juan Gonzalo Vara se constituyeron en los ejes centrales de las materias energéticas y de una densa trama industrial compuesta por las siguientes empresas: Energía Industrias Aragonesas, Lubrizol Española, Tioxide, Talleres Onuba, Repsol Butano, Ertisa, Fesa Palos, Compañía Logística de Hidrocarburos, Enagas y Foret Palos. Todas estas empresas han ido evolucionando bien para ampliarse, para fusionarse o bien para desaparecer.

En general no era alta la cualificación del personal industrial que habitaba estos municipios, y menor aún el nacido en ellos, predominando el de obreros y técnicos de grado medio.

En cuanto a otro de los motivos que hicieron de la industria el importante sector económico que es hoy, fue que los habitantes de Palos, al tener que vender sus tierras en los primeros años de la industrialización fueron obligados a la búsqueda de trabajo en las fábricas y en abandono o merma de la agricultura.

Los jóvenes palermos comenzaron a orientar su formación al ámbito fabril. Se crearon múltiples ramas de Formación Profesional y de carreras técnicas universitarias en el Campus de La Rábida.

Tras el boom que supuso el Polo, Palos ha ido dotándose de mayores infraestructuras, prueba de ello es la creación del Polígono Industrial San Jorge que se situó a las afueras, y que hoy en día está junto al pueblo. Fue a partir de la instalación de una de las cooperativas más importantes de la zona cuando comenzó a construirse el Polígono Ind. San Jorge en 1985..

En dicho suelo se han instalado comercializadoras, talleres de servicios auxiliares a la industria o de automóviles, y un hotel-restaurante.

### **3.3.2.2. Industria agroalimentaria:**

Las industrias agroalimentarias añaden valor e incrementan la demanda de los productos agrícolas, y contribuyen así a reducir la pobreza y mejorar la seguridad alimentaria en las zonas rurales. Ofrecen oportunidades de empleo en actividades fuera de las explotaciones agrícolas, tales como la manipulación, procesamiento, embalaje, almacenamiento, transporte y comercialización de productos agrícolas alimentarios y no alimentarios.

Esto, junto con la buena organización existente en cooperativas, comercialización, búsqueda de mercados, etc., hace de la fresa producida en Palos una de las más preciadas del mercado europeo, encontrándose en nuestro municipio la primera Cooperativa exportadora, no sólo de España, sino también a nivel mundial.

Desde Palos se exportan fresas a un mercado muy amplio, tanto dentro como fuera de España. Si hablamos del mercado nacional hay que hacer referencia a los puntos más fuertes de este, como son Madrid, Valencia, Barcelona, Bilbao, Asturias, Zaragoza. Pero el gran protagonista de la comercialización de las fresas se puede decir que es el mercado internacional, que en estos años ha abarcado a todos los países de la Unión Europea,

destacando Alemania, Francia, Gran Bretaña, Suiza, Holanda; países donde las fresas de nuestra provincia, tienen gran aceptación.

Es por esto, que los productores investigan para que el producto tenga el sabor, olor y aspecto que se le exige en los mercados más exigentes.

En nuestra localidad se pueden contabilizar un total de 19 comercializadoras, siendo la mayor de ellas una sociedad cooperativa que agrupa a más de 200 empresas agrícolas, y que comercializan anualmente más de 80.000 Tm. de fresón.

## **4. Identificación de los 4 Yacimientos de Empleo, idoneidad en el municipio y demanda local de capacitación para su desarrollo.**

### **4.1. Descripción de los 4 Yacimientos de Empleo y cualificación de los mismos. Situación actual**

Como se ha señalado en apartados anteriores la actividad económica en Palos de la Frontera gira entorno a 2 sectores principales de generación de riqueza: la agricultura y la industria (tanto química como agroalimentaria). Pero dentro de los sistemas productivos de Palos, existen otros sectores, que aún siendo menor su capacidad de producción, no dejan de ser indispensables y están dentro de la estructura productiva del municipio.

Dentro de estos sectores, este Estudio de detección de necesidades formativas se ha centrado en los denominados Nuevos Yacimientos de Empleo. El concepto de Nuevos Yacimientos de empleo aparece por primera vez en 1993, en el documento de la Comisión Europea “*Crecimiento, competitividad y empleo. Retos y pistas para entrar en el siglo XXI*”, conocido como el *Libro Blanco de Delors*. Son el término utilizado para describir aquellas actividades laborales que surgen como consecuencia de los cambios sociales y tecnológicos, y que generan nuevas demandas que necesitan ser cubiertas.

Estas actividades son muy heterogéneas, aunque tienen en común cuatro características:

- Cubren necesidades sociales insatisfechas.
- Se configuran en mercados incompletos.
- Tienen un ámbito de producción o prestación localmente definido.
- Tienen un alto potencial en la generación de puestos de trabajo.

Según los datos analizados del documento “Matrícula de Impuesto de Actividades Económicas” (Matrícula de I.A.E. 2.013) del Servicio de Gestión Tributaria de Huelva, en el municipio de Palos de la Frontera existen aproximadamente 270 empresas ligadas a actividades económicas encuadradas en los denominados Nuevos Yacimientos de Empleo.

Hay que decir que el número es aproximado porque existen empresas con varios epígrafes, de manera que por ejemplo una gasolinera puede vender pan, pudiendo ser considerada la venta de pan en otro establecimiento un comercio de proximidad, pero realmente es una gasolinera que no se encuadraría en los Nuevos Yacimientos de Empleo.

A continuación se enumeran los Nuevos Yacimientos de Empleo y el número aproximado de empresas existentes en Palos de la Frontera:

### **1. Servicios de la vida diaria**

Servicios a domicilio

Cuidado de niños: 1

NTIC,s: 3

Ayuda a jóvenes con dificultades de inserción laboral: 5

### **2. Servicios de mejora del marco de la vida**

Mejora de la vivienda: 9

Seguridad ciudadana: 1

Transportes colectivos: 7

Revalorización de los espacios públicos urbanos

Comercio de proximidad: 195

### **3. Servicios de cultura y ocio**

Turismo: 33

Sector audiovisual:1

Valoración del patrimonio cultural

Desarrollo cultural local:1

Deporte: 2

### **4. Servicios de medio ambiente**

Gestión de residuos:7

Gestión del agua:1

Protección de la naturaleza:1

Regulación y control de la contaminación

Gestión de la energía y energías alternativas

Agricultura ecológica

En cuanto al tema objeto de este estudio, es decir, la cualificación de los recursos humanos que forman parte de las empresas, hay que señalar algunas características:

- en general, la cualificación para el desempeño del puesto de trabajo en concreto es elevada, es decir, los conocimientos técnicos, las competencias profesionales son altos. Hay que tener en cuenta que Palos de la Frontera cuenta con centros de educación reglada para Bachillerato (I.E.S. Carabelas), un Instituto de Formación Profesional (C.I.F.P. "Profesor Rodríguez Casado") y la Escuela Politécnica Superior de la Universidad de Huelva.. Así mismo, la cercanía a la Universidad en Huelva hace que la población principalmente menor de 40 años esté muy bien formada.
- el problema redunda en conocimientos que dependen más del interés, de las actitudes de las personas por su formación, es decir, a parte de tener



las competencias profesionales para el desempeño de un puesto de trabajo es necesario en una sociedad sometida a continuos cambios, innovaciones tecnológicas... y en un mundo cada vez más globalizado tener conocimientos en materias como idiomas, nuevas tecnologías o gestión empresarial en el caso del empresariado. Y es aquí donde los recursos humanos de empresas de Palos de la Frontera encuadradas en los Nuevos Yacimientos de Empleo tienen una cualificación bastante baja.

Lo cierto es que ambas características son comunes a la mayoría de sectores de actividad, y que no es sólo un problema a nivel local, sino que existen en nuestro país de forma generalizada.

## **4.2. Encuesta a muestra local de empresarios, emprendedores, trabajadores y desempleados.**

Para la realización de este estudio se han realizado un total de 90 encuestas entre emprendedores, empresarios, trabajadores y desempleados (se adjunta al final del apartado el modelo, común para todos los colectivos encuestados).

Del total, 50 encuestas se han realizado entre el empresariado, que hemos considerado, es quien mejor conoce la situación actual de cualificación en su empresa y en su entorno (en función de las dificultades de encontrar personal cualificado a la hora de contratar). En concreto, se han realizado 12 encuestas a emprendedores, personas que han creado su empresa desde comienzos de 2.014 o la van a crear próximamente, y con las cuales hemos contactado debido a que se le han tramitado o se le están tramitando desde el Área de Desarrollo Local ayudas a través de una línea propia del Ayuntamiento de Palos de la Frontera para la creación de empresas y la contratación de jóvenes. Las otras 38 se han realizado a empresas ya constituidas.

Respecto a la muestra recogida se han realizado encuestas en todas las actividades pertenecientes a las Nuevos Yacimientos de Empleo en que existen empresas en Palos de la Frontera, según el apartado 4.1. de este estudio. Dentro de cada actividad, en aquellas que hay 1, 2 ó 3 empresas se han realizado en todas y en el resto las que hemos considerado más representativas, para nosotros aquellas con más trabajadores o más conocidas en el municipio.

Las encuestas anteriores se han realizado al propietario y/o gerente de la empresa.

Respecto a trabajadores hemos distinguido varios grupos:

- trabajadores de empresas privadas: se han realizado 25 encuestas, algunos de las empresas encuestadas (20) aunque también de otras empresas, pero siempre vinculadas a los Nuevos Yacimientos de Empleo (5).
- trabajadores del Ayuntamiento de Palos de la Frontera: hemos realizado una reunión de expertos con Responsables y personal de las Áreas de Desarrollo Local, Juventud y Servicios Sociales, Medio Ambiente o Servicio de Atención al Ciudadano, quienes al tener en su trabajo diario contacto con colectivos muy diferentes y tener por diferentes motivos que conocer su situación personal para una correcta atención, han podido aportar una visión muy real en cuanto necesidades de formación de la población.
- En cuanto a personas desempleadas se han realizado 7 encuestas: en general, las personas desempleadas en Palos de la Frontera son, bien personas con baja cualificación, que normalmente se han dedicado a labores agrícolas o a la construcción y que tienen poco interés por formarse en especialidades formativas que pueden ser programadas dentro del Proyecto RUTA CECE o bien jóvenes con titulaciones de Formación Profesional o universitarias pero que tienen poca o ninguna experiencia en el mercado laboral. Por ello hemos considerado que el colectivo de desempleados es quien menos puede aportar a este estudio, de ahí que se hayan realizado tan pocas encuestas.

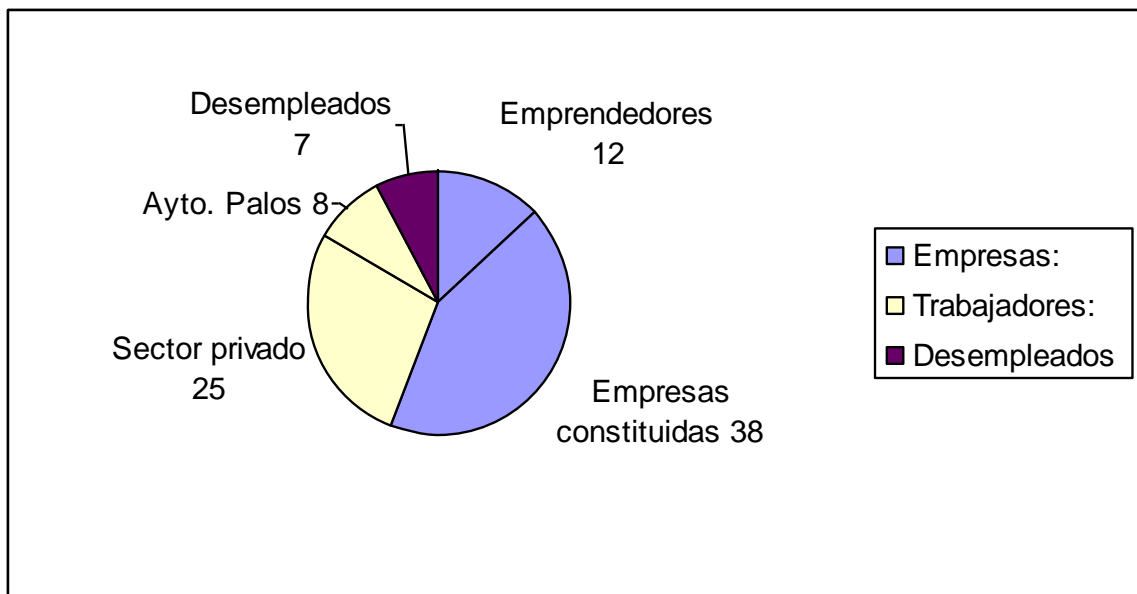
En la gráfica 6 se puede observar la distribución del número de encuestas según el colectivo.

Las encuestas a empresas y trabajadores del sector privado se han llevado a cabo por personal del Área de Desarrollo Local mediante visitas personales a empresas, algunas de ellas previa cita vía teléfono o e-mail.

En el caso del colectivo de trabajadores del Ayuntamiento de Palos de la Frontera se ha organizado una reunión conjunta para explicar el objeto del estudio y cada uno realizar sus aportaciones.

En cuanto a los desempleados, son personas que han acudido al Área de Desarrollo Local, para realizar gestiones sobre prestaciones por desempleo, inscripción en la Bolsa de Trabajo, orientación laboral... y que no han tenido inconveniente en colaborar.

GRÁFICO 6. Número de encuestas



## CUESTIONARIO SOBRE NECESIDADES FORMATIVAS

Este cuestionario tiene como finalidad analizar las necesidades formativas de emprendedores, empresas, trabajadores y desempleados en el municipio de Palos de la Frontera para estimular la creación de redes y la cooperación entre empresas.

### 1.- DATOS DE IDENTIFICACIÓN DEL ENCUESTADO

Nombre/ Razón social: .....

Cargo que desempeña:.....

Domicilio social: .....

Teléfono:.....Fax: .....e-mail: .....

Tipo de actividad: .....

Número de trabajadores fijos: .....Número de trabajadores temporales: .....

Puestos a crear:.....Fijos: .....Eventuales:.....

### 2. ¿ESTARÍA INTERESADO EN REALIZAR CURSOS DE FORMACIÓN?

Si

No

### 3. EN GENERAL, ¿CUÁL CREE QUE DEBERÍA SER LA MODALIDAD A UTILIZAR EN LOS CURSOS?

Presencial

Semipresencial

On Line

### 3. ¿QUÉ DURACIÓN LE GUSTARÍA QUE TUVIERAN LOS CURSOS?

10 -50 horas

50 -100 horas

Más de 100 horas

### 4. ¿CUÁL SERÍA EL HORARIO MÁS ADECUADO PARA USTED?

Mañana:

Tarde:

9'30/11'30h.

16/19 h

10/15h.

19/21 h

12/15h.

Otro horario\_\_\_\_\_



### 5. INDIQUE LAS RAZONES PRINCIPALES QUE LE IMPIDEN O DIFICULTAN LA REALIZACIÓN DE CURSOS DE FORMACIÓN

- Razones de índole personal.
- Dificultades para realizar el curso en horario laboral.
- Falta de información o conocimiento del curso.
- Otras.

### 6. ¿UTILIZA SU EMPRESA NUEVAS TECNOLOGÍAS?

- NO
- SI , ¿Cuáles?
- .....

### 7. ¿EN CUÁL O CUALES DE LAS SIGUIENTES ÁREAS, LE INTERESARÍA FORMARSE PARA SU DESARROLLO PROFESIONAL O EL DE SUS TRABAJADORES Y EN QUE NIVEL; INICIACIÓN, MEDIO O AVANZADO?

ÁREA TEMÁTICA	ACCIÓN FORMATIVA	NIVEL
IDIOMA	Ingles	<input type="checkbox"/> I <input type="checkbox"/> M <input type="checkbox"/> A
	Alemán	<input type="checkbox"/> I <input type="checkbox"/> M <input type="checkbox"/> A
	Francés	<input type="checkbox"/> I <input type="checkbox"/> M <input type="checkbox"/> A
	Portugués	<input type="checkbox"/> I <input type="checkbox"/> M <input type="checkbox"/> A
	Otros	<input type="checkbox"/> I <input type="checkbox"/> M <input type="checkbox"/> A
GESTIÓN EMPRESARIAL	Gestión de RRHH	<input type="checkbox"/> I <input type="checkbox"/> M <input type="checkbox"/> A
	Gestión laboral (Nóminas y Seguros Sociales)	<input type="checkbox"/> I <input type="checkbox"/> M <input type="checkbox"/> A
	Gestión Fiscal	<input type="checkbox"/> I <input type="checkbox"/> M <input type="checkbox"/> A
	Gestión contable	<input type="checkbox"/> I <input type="checkbox"/> M <input type="checkbox"/> A
	Análisis de costes	<input type="checkbox"/> I <input type="checkbox"/> M <input type="checkbox"/> A
	Búsqueda de financiación	<input type="checkbox"/> I <input type="checkbox"/> M <input type="checkbox"/> A
	Otros	<input type="checkbox"/> I <input type="checkbox"/> M <input type="checkbox"/> A
INFORMÁTICA Y NUEVAS TECNOLOGÍAS	Ofimática	<input type="checkbox"/> I <input type="checkbox"/> M <input type="checkbox"/> A
	Estrategias de marketing y publicidad on line	<input type="checkbox"/> I <input type="checkbox"/> M <input type="checkbox"/> A
	Elaboración de Página Web, Blogs	<input type="checkbox"/> I <input type="checkbox"/> M <input type="checkbox"/> A
	Comercio electrónico	<input type="checkbox"/> I <input type="checkbox"/> M <input type="checkbox"/> A
	Programas específicos, ¿cúal?	<input type="checkbox"/> I <input type="checkbox"/> M <input type="checkbox"/> A
	Gestión de las redes sociales en las empresas	<input type="checkbox"/> I <input type="checkbox"/> M <input type="checkbox"/> A
	Otros	<input type="checkbox"/> I <input type="checkbox"/> M <input type="checkbox"/> A
PREVENCIÓN DE RIESGOS	TPC /METAL	<input type="checkbox"/> I <input type="checkbox"/> M <input type="checkbox"/> A
	PRL Básico	<input type="checkbox"/> I <input type="checkbox"/> M <input type="checkbox"/> A
	Sistemas de gestión de PRL OSHAS 18001	<input type="checkbox"/> I <input type="checkbox"/> M <input type="checkbox"/> A
	Otros	<input type="checkbox"/> I <input type="checkbox"/> M <input type="checkbox"/> A



<b>GESTIÓN MEDIOAMBIENTAL Y SISTEMAS DE CALIDAD EN LA EMPRESA</b>	Gestión de residuos	<input type="checkbox"/> I <input type="checkbox"/> M <input type="checkbox"/> A
	Gestión del agua	<input type="checkbox"/> I <input type="checkbox"/> M <input type="checkbox"/> A
	Regulación y control de la contaminación	<input type="checkbox"/> I <input type="checkbox"/> M <input type="checkbox"/> A
	Gestión de la energía y energías renovables	<input type="checkbox"/> I <input type="checkbox"/> M <input type="checkbox"/> A
	Sistemas de gestión medioambiental ISO 14001	<input type="checkbox"/> I <input type="checkbox"/> M <input type="checkbox"/> A
	Sistemas de calidad ISO 9001	<input type="checkbox"/> I <input type="checkbox"/> M <input type="checkbox"/> A
	Otros	<input type="checkbox"/> I <input type="checkbox"/> M <input type="checkbox"/> A
<b>PROTECCIÓN DE DATOS</b>	Adecuación a la Ley Orgánica de Protección de Datos.	<input type="checkbox"/> I <input type="checkbox"/> M <input type="checkbox"/> A
	Otros	<input type="checkbox"/> I <input type="checkbox"/> M <input type="checkbox"/> A
<b>INDUSTRIA AGROALIMENTARIA</b>	Gestión de almacén	<input type="checkbox"/> I <input type="checkbox"/> M <input type="checkbox"/> A
	Manipulación de alimentos	<input type="checkbox"/> I <input type="checkbox"/> M <input type="checkbox"/> A
	Comercio Exterior	<input type="checkbox"/> I <input type="checkbox"/> M <input type="checkbox"/> A
	Agricultura ecológica	<input type="checkbox"/> I <input type="checkbox"/> M <input type="checkbox"/> A
	Otros	<input type="checkbox"/> I <input type="checkbox"/> M <input type="checkbox"/> A
<b>TURISMO</b>	Restauración	<input type="checkbox"/> I <input type="checkbox"/> M <input type="checkbox"/> A
	Alojamientos	<input type="checkbox"/> I <input type="checkbox"/> M <input type="checkbox"/> A
	Servicios culturales, de ocio y deporte	<input type="checkbox"/> I <input type="checkbox"/> M <input type="checkbox"/> A
	Otros	<input type="checkbox"/> I <input type="checkbox"/> M <input type="checkbox"/> A

**8. Si NO HA VISTO REFLEJADA LA ACCIÓN FORMATIVA NECESARIA PARA USTED O SUS TRABAJADORES POR FAVOR HAGA REFERENCIA A ELLA.**

.....  
.....

**9. ¿ESTARÍA INTERESADO EN COOPERAR CON OTRAS EMPRESAS ESPAÑOLAS O PORTUGUESAS?**

- Sí, pero solo españolas
- Sí, pero solo portuguesas
- Sí, con ambas
- No estoy interesado

### **4.3. Interpretación de datos de la encuesta e identificación de intereses locales en acciones formativas relacionadas con los 4 Yacimientos de Empleo.**

Una vez elaboradas las encuestas se obtienen los siguientes resultados:

- El 96,66 % de las personas encuestadas manifiestan interés por la realización de algún curso, bien para ellos o como necesidad para la población en general; sólo 3 no está interesadas.
- La mayor parte de cursos demandados se incluyen en las áreas de Idiomas, Gestión Empresarial e Informática y Nuevas Tecnologías. Se han recogido las temáticas sobre los cursos, no el contenido formativo.
- Respecto a la modalidad de formación, se distribuye de manera casi equitativa entre la formación presencial (35), semipresencial (32) y on-line (29). Algunas personas señalan más de una modalidad.
- En cuanto al horario más adecuado sería el de tarde para el 85,56 % y de mañana para el 14,44 %.
- La mayoría de razones que impiden la realización de cursos es el horario laboral (71 casos), aunque también la falta de información.
- Respecto a las encuestas realizadas a empresas y personas trabajadoras, en 63 empresas se utilizan las Nuevas Tecnologías y en 20 no (normalmente los comercios de proximidad).
- En cuanto al principal objeto del Proyecto RUTA CECE, es decir, el interés de colaborar con otras empresas el resultado es que el 78,3 % estarían interesadas en colaborar con empresas tanto españolas como portuguesas, y



luego a partes iguales colaborarían con empresas sólo españolas, sólo portuguesas o no tienen interés (6,66 % en cada caso)

En concreto los cursos que solicitan las personas encuestadas son:

- **IDIOMAS:**

- Inglés

- **INFORMÁTICA Y NUEVAS TECNOLOGÍAS**

- Estrategias de marketin y publicidad on-line
- Elaboración de páginas web, blogs...
- Comercio electrónico
- Gestión de las redes sociales en la empresa

- **GESTIÓN EMPRESARIAL**

- Gestión laboral: Nóminas y Seguros Sociales
- Gestión fiscal
- Gestión contable

- **OTROS CURSOS:**

- Adecuación a la Ley Orgánica de Protección de Datos Personales
- Prevención de Riesgos Laborales de Nivel Básico
- Escaparatismo: este curso se ha incluido como una demanda existente, aunque no sea viable su impartición en la modalidad on-line en el marco del Proyecto RUTA CECE.

En la tabla 6 se pueden observar las acciones formativas solicitadas por área temática y nivel.

Tabla 6

<b>IDIOMAS</b>			
<b>CURSO</b>	<b>NIVEL INICIAL</b>	<b>NIVEL MEDIO</b>	<b>NIVEL AVANZADO</b>
Inglés	17	28	18
Alemán	2	6	1
Francés	2	2	1
Portugués	3	3	0
Otros			

<b>GESTIÓN EMPRESARIAL</b>			
<b>CURSO</b>	<b>NIVEL INICIAL</b>	<b>NIVEL MEDIO</b>	<b>NIVEL AVANZADO</b>
Gestión de RRHH	4	3	4
Gestión laboral (Nóminas y SS)	14	9	11
Gestión fiscal	12	10	8
Gestión contable	14	12	10
Análisis de costes	3	1	5
Búsqueda de financiación	6	3	4
Otros			

<b>PREVENCIÓN DE RIESGOS</b>			
<b>CURSO</b>	<b>NIVEL INICIAL</b>	<b>NIVEL MEDIO</b>	<b>NIVEL AVANZADO</b>
TPC/Metal	2	1	1
PRL básico	17	6	3
Sistemas de gestión de la PRL OSHAS 18001	0	3	3
Otros			

<b>INFORMÁTICA Y NNTT</b>			
<b>CURSO</b>	<b>NIVEL INICIAL</b>	<b>NIVEL MEDIO</b>	<b>NIVEL AVANZADO</b>
Ofimática	3	0	6
Estrategias de marketing y publicidad on line	15	14	15
Elaboración de Págs. Web, blogs	19	14	15
Comercio electrónico	4	8	11
Programas específicos			
Gestión redes sociales en la emp.	7	9	10
Otros			

<b>GESTIÓN MEDIOAMBIENTAL Y SISTEMAS DE CALIDAD</b>			
<b>CURSO</b>	<b>NIVEL INICIAL</b>	<b>NIVEL MEDIO</b>	<b>NIVEL AVANZADO</b>
Gestión de residuos	1	7	1
Gestión del agua	1	2	4
Regulación y control de la contaminación	1	2	1
Gestión de la energía y energías renovables	3	3	2
Sistemas de gestión medioambiental ISO 14001	1	1	2
Sistemas de gestión de calidad ISO 9001	0	1	1
Otros			

<b>PROTECCIÓN DE DATOS</b>			
<b>CURSO</b>	<b>NIVEL INICIAL</b>	<b>NIVEL MEDIO</b>	<b>NIVEL AVANZADO</b>
Adecuación a la LOPD	14	9	9
Otros	1	2	0

<b>INDUSTRIA AGROALIMENTARIA</b>			
<b>CURSO</b>	<b>NIVEL INICIAL</b>	<b>NIVEL MEDIO</b>	<b>NIVEL AVANZADO</b>
Gestión de almacén	1	2	2
Manipulación de alimentos	1	5	6
Comercio Exterior	0	4	4
Agricultura ecológica	1	4	1
Otros			

<b>TURISMO</b>			
<b>CURSO</b>	<b>NIVEL INICIAL</b>	<b>NIVEL MEDIO</b>	<b>NIVEL AVANZADO</b>
Restauración	2	6	6
Alojamientos	0	2	4
Servicios culturales, de ocio y deporte	6	6	4
Otros			

En la tabla 7 se recogen otros resultados obtenidos.

**Tabla 7**

<b>DATOS DE LOS ENCUESTADOS</b>				
EMPRESAS		TRABAJADORES AYTMO.	OTROS TRABAJADORES	DESEMPLEADOS
GERENTE/PROPIETARIO	TRABAJADOR			
50	20	8	5	7

<b>INTERESADO EN CURSOS DE FORMACIÓN</b>	
SÍ	NO
87	3

<b>MODALIDAD DE FORMACIÓN</b>		
PRESENCIAL	SEMIPRESENCIAL	ON LINE
35	32	29

<b>DURACIÓN</b>		
10-50 HORAS	50-100 HORAS	MÁS DE 100 HORAS
35	35	20

<b>HORARIO MÁS ADECUADO</b>	
<b>MAÑANA</b>	<b>TARDE</b>
14	83

<b>RAZONES QUE IMPIDEN REALIZACIÓN CURSOS</b>			
<b>PERSONALES</b>	<b>HORARIO LABORAL</b>	<b>FALTA DE INFORMACIÓN</b>	<b>OTROS</b>
3	71	12	11

<b>SU EMPRESA UTILIZA NUEVAS TECNOLOGÍAS</b>	
<b>SÍ</b>	<b>NO</b>
63	20

<b>INTERESADO EN COOPERAR CON OTRAS EMPRESAS</b>			
<b>SÓLO ESPAÑOLAS</b>	<b>SÓLO PORTUGUESAS</b>	<b>AMBAS</b>	<b>NO INTERESADO</b>
6	6	63	6

## **5. Identificación de la oferta necesaria de formación para capacitar a la mano de obra en los 4 Yacimientos de Empleo**

Tras el análisis de las encuestas realizadas se han elaborado unas fichas con los cursos de interés para el sector de los Nuevos Yacimientos de Empleo en Palos de la Frontera, que se recogen en las siguientes páginas, y que se han pasado a los socios encargados de la elaboración del Programa formativo y los contenidos formativos dentro del Proyecto RUTA CECE, es decir, la Unión de Asociaciones de Trabajadores Autónomos y Emprendedores (UATAE), MITA ONG - Centro de Desarrollo de Iniciativas Empresariales y la Confederación de Empresarios del Algarve (CEAL).

Dicho Programa formativo redundará tanto en las propias personas desempleadas y trabajadoras, mediante la adquisición de conocimientos que les servirán para encontrar un empleo o mejorar el que ya tienen, como al empresariado, de forma que mejoren la posición de su empresa y fomenten las relaciones comerciales con otras empresas (tanto españolas como portuguesas).

Respecto a estas fichas es necesario destacar que:

- En relación al sector de actividad las encuestas se han realizado en empresas de sectores vinculados a los Nuevos Yacimientos de Empleo, aunque entendemos que los cursos que se planteen podrán ser realizados por empresarios/trabajadores de cualquier sector (o desempleados). Por ello no se ha especificado ningún sector en concreto, en todo caso y de cara al Proyecto RUTA CECE serían los ligados a los Nuevos Yacimientos de Empleo.
- En cuanto al nivel del curso, en alguno se ha señalado tanto Inicial como Medio, ya que habría personas que ya tienen algún nivel en la materia.

## NECESIDAD FORMATIVA 1

### Área temática:

- |   |   |
|---|---|
| <input checked="" type="checkbox"/> Idiomas               | <input type="checkbox"/> Gestión medioambiental y sistemas de calidad en la empresa |
| <input type="checkbox"/> Gestión empresarial              | <input type="checkbox"/> Protección de datos  |
| <input type="checkbox"/> Informática y nuevas tecnologías | <input type="checkbox"/> Industria agroalimentaria                                  |
| <input type="checkbox"/> Prevención de riesgos            | <input type="checkbox"/> Turismo  |
| <input type="checkbox"/> Otros. Indicar: _____            |   |

### Sector de Actividad:

**Acción formativa: INGLÉS**

**Duración: 50-100 HORAS**

**Nivel: X Inicial X Medio  Avanzado**

## NECESIDAD FORMATIVA 2

### Área temática:

- |   |   |
|---|---|
| <input type="checkbox"/> Idiomas                          | <input type="checkbox"/> Gestión medioambiental y sistemas de calidad en la empresa |
| <input checked="" type="checkbox"/> Gestión empresarial   | <input type="checkbox"/> Protección de datos  |
| <input type="checkbox"/> Informática y nuevas tecnologías | <input type="checkbox"/> Industria agroalimentaria                                  |
| <input type="checkbox"/> Prevención de riesgos            | <input type="checkbox"/> Turismo  |
| <input type="checkbox"/> Otros. Indicar: _____            |   |

### Sector de Actividad:

**Acción formativa: GESTIÓN LABORAL (NÓMINAS Y SEGUROS SOCIALES)**

**Duración: 50-100 H**

**Nivel: X Inicial X Medio  Avanzado**



### NECESIDAD FORMATIVA 3

#### Área temática:

- |   |   |
|---|---|
| <input type="checkbox"/> Idiomas                          | <input type="checkbox"/> Gestión medioambiental y sistemas de calidad en la empresa |
| X Gestión empresarial                                     | <input type="checkbox"/> Protección de datos  |
| <input type="checkbox"/> Informática y nuevas tecnologías | <input type="checkbox"/> Industria agroalimentaria                                  |
| <input type="checkbox"/> Prevención de riesgos            | <input type="checkbox"/> Turismo  |
| <input type="checkbox"/> Otros. Indicar: _____            |   |

#### Sector de Actividad:

**Acción formativa: GESTIÓN FISCAL**

**Duración: 50-100 H**

**Nivel: X Inicial X Medio  Avanzado**

### NECESIDAD FORMATIVA 4

#### Área temática:

- |   |   |
|---|---|
| <input type="checkbox"/> Idiomas                          | <input type="checkbox"/> Gestión medioambiental y sistemas de calidad en la empresa |
| X Gestión empresarial                                     | <input type="checkbox"/> Protección de datos  |
| <input type="checkbox"/> Informática y nuevas tecnologías | <input type="checkbox"/> Industria agroalimentaria                                  |
| <input type="checkbox"/> Prevención de riesgos            | <input type="checkbox"/> Turismo  |
| <input type="checkbox"/> Otros. Indicar: _____            |   |

#### Sector de Actividad:

**Acción formativa: GESTIÓN CONTABLE**

**Duración: 50-100 H**

**Nivel: X Inicial X Medio  Avanzado**

## NECESIDAD FORMATIVA 5

### Área temática:

- |  |   |
|--|---|
| <input type="checkbox"/> Idiomas               | <input type="checkbox"/> Gestión medioambiental y sistemas de calidad en la empresa |
| <input type="checkbox"/> Gestión empresarial   | <input type="checkbox"/> Protección de datos  |
| X Informática y nuevas tecnologías             | <input type="checkbox"/> Industria agroalimentaria                                  |
| <input type="checkbox"/> Prevención de riesgos | <input type="checkbox"/> Turismo  |
| <input type="checkbox"/> Otros. Indicar: _____ |   |

### Sector de Actividad:

**Acción formativa: ESTRATEGIAS DE MARKETING Y PUBLICIDAD ON LINE**

**Duración: 10-50 HORAS**

**Nivel: X Inicial  Medio  Avanzado**

## NECESIDAD FORMATIVA 6

### Área temática:

- |  |   |
|--|---|
| <input type="checkbox"/> Idiomas               | <input type="checkbox"/> Gestión medioambiental y sistemas de calidad en la empresa |
| <input type="checkbox"/> Gestión empresarial   | <input type="checkbox"/> Protección de datos  |
| X Informática y nuevas tecnologías             | <input type="checkbox"/> Industria agroalimentaria                                  |
| <input type="checkbox"/> Prevención de riesgos | <input type="checkbox"/> Turismo  |
| <input type="checkbox"/> Otros. Indicar: _____ |   |

### Sector de Actividad:

**Acción formativa: ELABORACIÓN DE PÁGS. WEB, BLOGS...**

**Duración: 10-50 HORAS**

**Nivel: x Inicial  Medio  Avanzado**

## NECESIDAD FORMATIVA 7

### Área temática:

- |  |   |
|--|---|
| <input type="checkbox"/> Idiomas                                     | <input type="checkbox"/> Gestión medioambiental y sistemas de calidad en la empresa |
| <input type="checkbox"/> Gestión empresarial                         | <input type="checkbox"/> Protección de datos  |
| <input checked="" type="checkbox"/> Informática y nuevas tecnologías | <input type="checkbox"/> Industria agroalimentaria                                  |
| <input type="checkbox"/> Prevención de riesgos                       | <input type="checkbox"/> Turismo  |
| <input type="checkbox"/> Otros. Indicar: _____                       |   |

### Sector de Actividad:

**Acción formativa: COMERCIO ELECTRÓNICO**

**Duración: 10-50 HORAS**

**Nivel: X Inicial**  Medio  Avanzado

## NECESIDAD FORMATIVA 8

### Área temática:

- |  |   |
|--|---|
| <input type="checkbox"/> Idiomas                                     | <input type="checkbox"/> Gestión medioambiental y sistemas de calidad en la empresa |
| <input type="checkbox"/> Gestión empresarial                         | <input type="checkbox"/> Protección de datos  |
| <input checked="" type="checkbox"/> Informática y nuevas tecnologías | <input type="checkbox"/> Industria agroalimentaria                                  |
| <input type="checkbox"/> Prevención de riesgos                       | <input type="checkbox"/> Turismo  |
| <input type="checkbox"/> Otros. Indicar: _____                       |   |

### Sector de Actividad:

**Acción formativa: GESTIÓN DE LAS REDES SOCIALES EN LA EMPRESA**

**Duración: 10-50 HORAS**

**Nivel: X Inicial**  Medio  Avanzado

## NECESIDAD FORMATIVA 9

### Área temática:

- |   |   |
|---|---|
| <input type="checkbox"/> Idiomas                          | <input type="checkbox"/> Gestión medioambiental y sistemas de calidad en la empresa |
| <input type="checkbox"/> Gestión empresarial              | <input type="checkbox"/> Protección de datos  |
| <input type="checkbox"/> Informática y nuevas tecnologías | <input type="checkbox"/> Industria agroalimentaria                                  |
| X Prevención de riesgos                                   | <input type="checkbox"/> Turismo  |
| <input type="checkbox"/> Otros. Indicar: _____            |   |

### Sector de Actividad:

**Acción formativa: PRL NIVEL BÁSICO**

**Duración: 10-50 HORAS**

**Nivel: X Inicial**  Medio  Avanzado

## NECESIDAD FORMATIVA 10

### Área temática:

- |   |   |
|---|---|
| <input type="checkbox"/> Idiomas                          | <input type="checkbox"/> Gestión medioambiental y sistemas de calidad en la empresa |
| <input type="checkbox"/> Gestión empresarial              | X Protección de datos   |
| <input type="checkbox"/> Informática y nuevas tecnologías | <input type="checkbox"/> Industria agroalimentaria                                  |
| <input type="checkbox"/> Prevención de riesgos            | <input type="checkbox"/> Turismo  |
| <input type="checkbox"/> Otros. Indicar: _____            |   |

### Sector de Actividad:

**Acción formativa: ADECUACIÓN A LA LOPD**

**Duración: 10-50 HORAS**

**Nivel: X Inicial**  Medio  Avanzado

## NECESIDAD FORMATIVA 11

### Área temática:

- |  |   |
|--|---|
| <input type="checkbox"/> Idiomas                               | <input type="checkbox"/> Gestión medioambiental y sistemas de calidad en la empresa |
| <input type="checkbox"/> Gestión empresarial                   | <input type="checkbox"/> Protección de datos  |
| <input type="checkbox"/> Informática y nuevas tecnologías      | <input type="checkbox"/> Industria agroalimentaria                                  |
| <input type="checkbox"/> Prevención de riesgos                 | <input type="checkbox"/> Turismo  |
| <input type="checkbox"/> Otros. Indicar: COMERCIO AL POR MENOR |   |

### Sector de Actividad:

**Acción formativa: ESCAPARATISMO**

**Duración: 10-50 HORAS**

**Nivel: X Inicial**  Medio  Avanzado

## 6.- Bibliografía

- Ministerio de Medio Ambiente y Medio Rural y Marino. Anuario de Estadística 2009
- Unidad Territorial de Empleo, Desarrollo Local y Tecnológico. Costa de Huelva. El Sector Auxiliar de la fresa en Huelva, 2004
- MÁRQUEZ DOMÍNGUEZ, Juan Antonio. Sistemas Productivos Locales en Palos de la Frontera. 2010.
- Instituto de Estadística y Cartografía de Andalucía. Sistema de Información Multiterritorial de Andalucía SIMA.
- Observatorio ARGOS. Informe Estadístico Marzo 2.014



**Unión Europea**  
Fondo Europeo de Desarrollo Regional



Invertimos en su futuro

Estudio realizado en el marco del Proyecto “RUTA CECE: Ruta hacia la Cooperación Empresarial y el Comercio Electrónico”. 3ª convocatoria del Programa Operativo de Cooperación Transfronteriza España-Portugal (POCTEP 2.007-2.013),



Excmo. Ayuntamiento de Palos de la Frontera  
Área de Desarrollo Local